

Barnets bästa vid återvändande

Att arbeta med information, samverkan och samtal

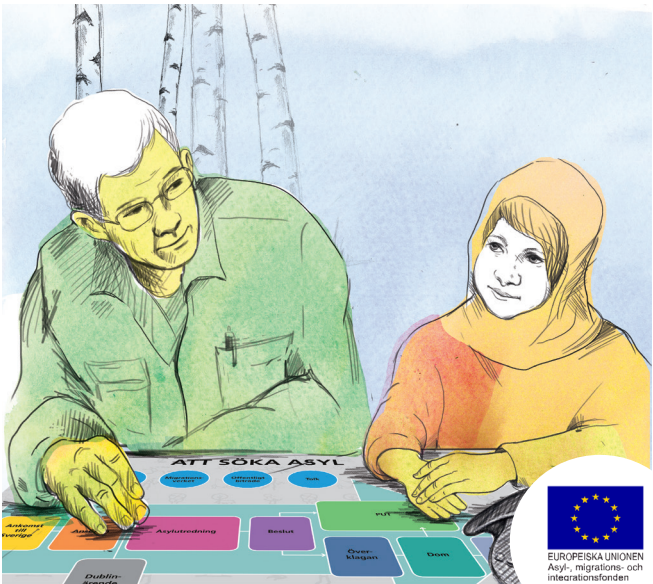


Illustration av Catrina Norman Tengroth

Information, samtal och samverkan - för barnets bästa

Vårt arbete för ensamkommande barn som fått eller riskerar att få avslag, inleddes 2014 med en förstudie - Mellan avslag och utvisning. Förstudien visade att det fanns kunskapsluckor, brist på tydliga rutiner och möjlighet att förbättra arbetssätt. Utifrån ett antal förbättringsområden som framkommit i förstudien utarbetades konkreta rekommendationer. Dessa omsattes sedan i praktiken genom projektet Återvändande Ensamkommande, då material utarbetades som stöd för samverkan, samtal och informationsinsatser. 2017-2020 driver vi Barnets bästa vid återvändande, ett projekt i samarbete mellan Strömsunds kommun, Migrationsverket och Länsstyrelsen Jämtland samt med stöd från Asyl-, migrations- och integrationsfonden (AMIF). Projektets verksamhet ska stödja kommuner och organisationer runt om i landet i att skapa rutiner, arbetssätt och modeller för samverkan.

Många fler ensamkommande barn än tidigare förväntas idag återvända till sina hemländer. För att kunna förbättra situationen för barnen måste vi därför genomföra insatser som stärker de aktörer och de yrkesgrupper som är direkt involverade i arbetet med att stödja barnen i deras återvändandeprocess.

Alla vuxna runt barnet måste förhålla sig till Migrationsverkets beslut. Projektet utgår ifrån att alla aktörer arbetar utifrån vad de anser är barnets bästa. Men att olika grupper av aktörer liksom enskilda individer kan ha olika



Om alla aktörer runt barnet har en gemensam kunskapsplattform, kan vi med hjälp av informationsinsatser, samtal och samverkan stödja barnet i att skapa alternativa målbilder

uppfattning om vad barnets bästa är, medför att insatser som görs, eller inte görs, varierar eller ibland går stick i stäv med varandra. Vuxna runt barnet behöver ha kontinuerlig dialog och sända ut tydliga signaler om vad som gäller, för att skapa trygghet och tillit. Därför är också drivkrafter och motiv, förutsättningar och former för samverkan en viktig del i det som i dag kommit att kallas för Strömsundsmodellen. Modellen innebär att aktivt arbeta med ensamkommande barn som fått eller kan komma att få avslag. Det gör vi genom information, samtal och samverkan och med en teoretisk förankring i Känsla av sammanhang, STOP-modellen samt relationskompetens. Arbetet genomsyras även av Barnkonventionens grundprinciper samt gemensamma etiska frågeställningar och ställningstaganden. Från dag ett under en asylprocess ska vi kunna hjälpa barnet att få ut bästa möjliga av väntan

och konstruktivt kunna handskas med utmaningarna inför framtiden – utan att vi har svar på allt.

Projektet ska medföra effekter i form av:

- >> Ökat fokus på barnets behov i återvändandeprocessen
- >> Ökad kvalitet och effektivitet i återvändandeprocessen
- >> Ökad förutsägbarhet för barn som ska återvända
- >> Ökad förståelse för återvändandeprocessen

Det kan ta tid innan barnet faktiskt återvänder efter ett avslag, bland annat eftersom Migrationsverket innan dess måste ta reda på om det finns ett ordnat mottagande i form av familj, andra släktingar eller barnhem. Under tiden barnet väntar är det viktigt att se till att barnet har en vardag med mål och mening. Skolgången blir extra viktig för att normalisera tillvaron. Skolan kan även tillsammans med barnet ta fram underlag som visar på den kunskap han eller hon inhämtat under sin tid i Sverige. Hjälp med översättning av alla slags dokument kan bidra till att barnet får bättre möjligheter i hemlandet.

Barn och unga som kommer nya till Sverige får mycket information från olika håll, information som kan vara motstridig och ibland felaktig. Det kan vara svårt att sortera och ta till sig all information, men också att förstå vem som har ansvar för vad. Då är det viktigt att alla aktörer hjälper till genom att klargöra roller och ansvarsområden för barnen.

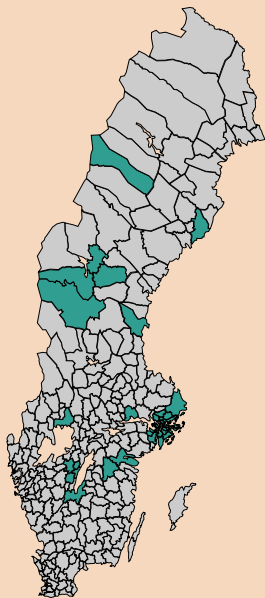
När vi vuxna inte samverkar och samordnar våra insatser kring barnet kan det bidra till att barnen inte blir delak-

tiga i sin egen process och kan känna stor ovisshet och oro. Detta kan motverkas genom att öka kompetensen bland dem som möter de ensamkommande barnen. För att öka barnets trygghet är det viktigt att den information vi ger är faktabaserad och utifrån den roll vi har. Vi behöver dessutom inneha kunskap och samsyn utifrån en lagstiftning som kan innebära att det finns barn och unga som faktiskt inte uppvisar tillräckliga skäl att få stanna i Sverige.

Projektet syftar till att sprida Strömsundsmodellen och kommunens arbete nationellt men också att stötta projektets deltagande kommuner och organisationer i deras lokala arbete genom ett stödkontor i Strömsund. Insatserna på lokal nivå anpassas efter lokala förutsättningar och behov. Insatserna har fokus på att möta personal vid HVB-hem, gode män, elevhälsa/skolpersonal samt socialsekreterare. Projektet ska vara en stödfunktion i processen i att ta fram en lokal samverkansmodell i varje deltagande kommun.

De centrala insatserna i Strömsundsmodellen är:

- >> Kompetensutveckling med handledd uppföljning för personal och gode män inklusive utbildningsinsatser inom exempelvis kris-hantering, PTSD, sekretesslagstiftning och asylprocessen
- >> Information till barn direkt efter ankomst till kommunen för att ge en känsla av sammanhang, stöd i att tänka tanken om avslag, finna vägar till vad han eller hon ska göra om det blir ett avslag och vad det i så fall kan komma att innebära
- >> Information, samtal och dialog efter avslag för att finna alternativa målbilder, komma förbi katastroftänk och se andra möjliga utgångar och möjlighet att komma vidare
- >> Samverkansmanual och processmanual för dem som arbetar runt barnet



Deltagande kommuner och organisationer, september 2018:

Berg
Bräcke
Hjo
Hudiksvall
Härjedalen
Jönköping
Karlstad
Linköping
Norrköping
Skövde
Storuman
Tibro
Tidaholm
Umeå
Västerås
Östersund
Värmland – Stockholms-
kommunernas egen barn-
och ungdomsverksamhet

Projektets styrgrupp:

Stefan Bergman, Sektionschef för Migrationsverket Region Väst

Karin Holmquist, Chef Framtids- och utvecklingsförvaltningen
Strömsunds kommun

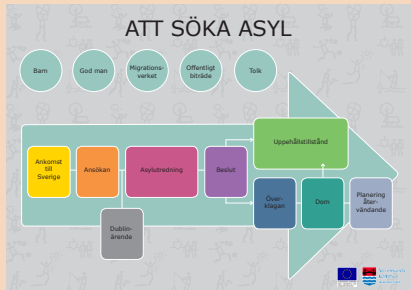
Lillemor Landsten, Biträdande enhetschef Samhällsenheten
Länsstyrelsen Jämtland

Göran Bergström, Kommunstyrelsens vice ordförande
Strömsunds kommun

Sverker Spaak, Processägare, Migrationsverket

Nationell referensgrupp:

Ensamkommandes förbund,
 Migrationsverkets enhet för återvändandesamordning,
 Polismyndigheten NOA,
 Rädda Barnen,
 SKL,
 Skolverket,
 Socialstyrelsen,
 UNICEF,
 Barnombudsmannen,
 Länsstyrelsen Stockholm,
 UNHCR



Att söka asyl
 Handledning för interaktiv karta över asylprocessen
 för ensamkommande barn och ungdomar



Materialet *Att söka asyl*, en interaktiv karta över asylprocessen, reviderad 2018. Materialet finns att ladda ner på **begripligt.nu**

PROJEKTFAKTA

Projektid: 2017-07-01 – 2020-06-30

Projektledare: Elisabeth Lindholm,
elisabeth.lindholm@stromsund.se

Projektägare: Strömsunds kommun

Projektpartners: Migrationsverket och Länsstyrelsen Jämtland.

Målgrupp: Barn utan vårdnadshavare i asylprocess eller efter avslag och som ännu inte återvänt till sitt hemland.

Mål: Deltagarna i projektet har fått en ökad kompetens och bättre förutsättningar för lokal samverkan kring frågor som rör barn utan vårdnadshavare som ska återvända till sitt hemland.

Projektet drivs med stöd av Asyl-, migrations- och integrationsfonden (AMIF).

atervandande@stromsund.se
begripligt.nu



**Strömsunds
Kommun**
Straejmien tjeelte



Länsstyrelsen
Jämtlands län

